



Resultat från inventeringar av järv i Sverige 2005

Innehåll

VERSIONER	3
1. INLEDNING	4
2. METOD	4
2.1. ORGANISATION	4
3. RESULTAT	5

Versioner

Detta är version 1.0.

Version	Utgivningsdatum	Förändring
1.0	2006-02-01	-

Den här rapporten kan beställas från Viltskadecenter, 730 91 RIDDARHYTTAN, 0581 - 920 70, 69 73 35. Den kan även laddas ned som en pdf-fil från Viltskadecenters hemsida: www.viltskadecenter.se

1. Inledning

Riksdagen har beslutat att björn, järv, lodjur, varg och kungsörn skall finnas i så stora antal att de långsiktigt finns kvar i den svenska faunan och även kan sprida sig till sina naturliga utbredningsområden. I propositionen Sammanhållen rovdjurspolitik (prop. 2000/01:57), som antagits av Riksdagen (protokoll 2000/01:88) anges olika mål för storleken på rovdjursstammarna. Målen uttrycks i antal årliga föryngringar, vilket för björn, järv, lodjur och varg innebär antal honor som föder ungar varje år och för kungsörn antal årliga häckningar. För järv är etappmålet 90 föryngringar, vilket motsvarar en stam på cirka 575 djur.

Länsstyrelserna i län som omfattas av renskötselområdet har sedan 1996 haft det regionala ansvaret för inventeringen av järv liksom för björn, lodjur, varg och kungsörn. Sedan 2002 har samtliga landets länsstyrelser detta ansvar. I denna rapport redovisas en nationell sammanställning av länsstyrelsernas inventeringsresultat från inventeringssäsongen 2005. I rapporten redovisas antalet *föryngringar* av järv 2005, det vill säga antalet kända kullar av järv som föddes i februari – mars 2005. Därtill redovisas den övriga förekomsten av järv som registrerades av länsstyrelserna under vintersäsongen (1 oktober 2004 – 30 september 2005).

2. Metod

Viltskadeförordningen (2001:724) samt *Naturvårdsverkets föreskrifter och Allmänna råd om inventering samt bidrag och ersättning för rovdjursförekomst i samebyar* (NFS 2004:17) och *Naturvårdsverkets föreskrifter och Allmänna råd om inventering av rovdjursförekomst utanför samebyar* (NFS 2004:18) reglerar inventeringsverksamheten i detalj. I NFS 2004:17 och NFS 2004:18 anges bland annat vilka inventeringsmetoder och vilka kriterier som ska användas vid kvalitetssäkring i fält och för att fastställa antalet föryngringar. Kvalitetssäkringen i fält får endast utföras av personer som utsetts av länsstyrelsen och som genomgått utbildning vid Viltskadecenter.

Inventeringsarbetet är främst inriktat på att fastställa antalet föryngringar av järv och i andra hand övrig förekomst. Förekomst registreras främst i områden utan föryngringar. Fastställandet av antal föryngringar grundar sig i huvudsak på lokalisering av järvlyor. Områden med tidigare kända järvlyor besöks regelbundet under mars – maj varvid eventuell aktivitet av järv registreras. Områden som bedöms kunna hysa reproducerande järvar, men där man inte tidigare känner till någon järvlya, besöks också i möjligaste mån under inventeringsperioden. Därtill görs även efterkontroller eller barmarkskontroller av platser där föryngring bedömts som trolig, men inte kunnat fastställas under tiden lyan nyttjades av järvhonan. Vid dessa kontroller registreras förekomsten av spår och andra tecken som tyder på att honan fött ungar. En föryngring bedöms som *säker* eller *sannolik* beroende på om ungar dokumenterats eller inte. Om en unge eller ungar dokumenterats och senare under året konstaterats ha dött bedöms föryngringen som *misslyckad*.

2.1. Organisation

Länsstyrelsernas ansvar för inventeringen omfattar planering, genomförande, dokumentation, sammanställning och utvärdering. Dokumentation av inventeringsarbetet ska ske i den nationella rovdjursdatabasen *Rovdjursforum*.

Inventeringen av järv bedrivs i samarbete med samebyarna. På Naturvårdsverkets och länsstyrelsernas uppdrag genomför Viltskadecenter utbildning av de personer som ges rätt att kvalitetssäkra observationer i fält. Viltskadecenter gör även den nationella sammanställningen av länsstyrelsernas inventeringsresultat.

3. Resultat

Totalt 78 föryngringar av järv registrerades i Sverige för 2005¹, alla inom renskötselområdet (tabell 1, figur 2 och 3). Tre av föryngringarna i Norrbottens län konstaterades senare vara misslyckade. Orsaken till en av dessa var skydds jakt på hona och ungar. De två andra var honor som förlorade sina ungar enligt forskningsdata från järvprojektet vid Sveriges Lantbruksuniversitet.

De 78 föryngringarna fördelade sig på fyra län: Norrbottens (45), Västerbottens (22), Jämtlands (9) och Dalarnas (2) län. Mer än hälften av föryngringarna finns således i Norrbottens fjällvärld. 61 (78 %) av föryngringarna bedömdes som *säker föryngring* och 14 (18 %) av föryngringarna bedömdes som *sannolik föryngring*. De 78 föryngringarna utgör 87 % av det nationella etappmålet för järv som är 90 föryngringar. Förutom i länen med föryngringar registrerades förekomst av järv i Gävleborgs och Västernorrlands län (tabell 1, figur 4).

Tabell 1. Förekomst samt antal säkra, sannolika och misslyckade föryngringar av järv per län 2005.

Län	Förekomst av järv 1 mars 2005 - 28 feb 2006 ¹	Antal föryngringar funna under inventeringsperioden ²		Antal kända misslyckade föryngringar ³	Totalt
		Säkra	Sannolika		
Dalarna	Föryngring	-	2	-	2
	Varav inom samebyar	-	2	-	2
	Varav utanför samebyar	-	-	-	-
Gävleborg	Regelbunden	-	-	-	-
Västernorrland	Regelbunden	-	-	-	-
	Varav inom samebyar	-	-	-	-
	Varav utanför samebyar	-	-	-	-
Jämtland	Föryngring	4	5	-	9
Västerbotten	Föryngring	18	4	-	22
Norrbotten	Föryngring	39	3	3	45
Övriga län	-	-	-	-	-
Hela landet		61	14	3	78
	Varav inom samebyar	61	14	3	78
	Varav utanför samebyar	-	-	-	-

¹ *Föryngring*: minst en järvhona har fått ungar i länet; *Regelbunden förekomst*: Spår eller andra observationer av järv har dokumenterats vid minst tre tillfällen under minst tre månader under reproduktionscykel 2005 (1 mars 2005 - 30 april 2006).

² Inventeringsperiod: 1 mars - 30 juni 2005.

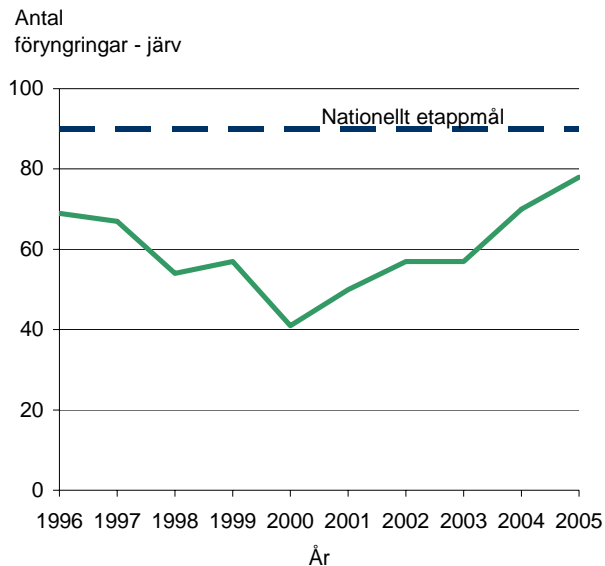
³ Med misslyckad föryngring menas att unge/ungar har dokumenterats och senare under reproduktionscykeln konstaterats ha dött.

Källa: Viltskadecenter

¹ De 78 föryngringarna inkluderar *inte* föryngringar beräknade enligt 8 § NFS 2004:17, som kan användas i ersättningssammanhang.

Ett nytt ersättningssystem för rovdjursförekomst i renskötselområdet infördes 1996. Samtidigt fick länsstyrelser i de län som omfattas av renskötselområdet ansvar för inventeringen av järv och övriga stora rovdjur. Antalet årliga föryngringar av järv som dokumenterats sedan dess har varierat mellan 41 och 78 stycken (figur 1, tabell 2).

Förändringar i arbetsmetodik och i kriterier som används vid bedömningar av observationer har gjorts i samband med införandet av Naturvårdsverkets föreskrifter för inventering 2002 samt revidering av dessa 2004 (se NFS 2002:14, 2002:15, 2004:17 och 2004:18). Dessutom ändrades ersättningssystemet till samebyarna 2005. Detta kan påverka jämförbarheten för inventeringsresultaten mellan år.



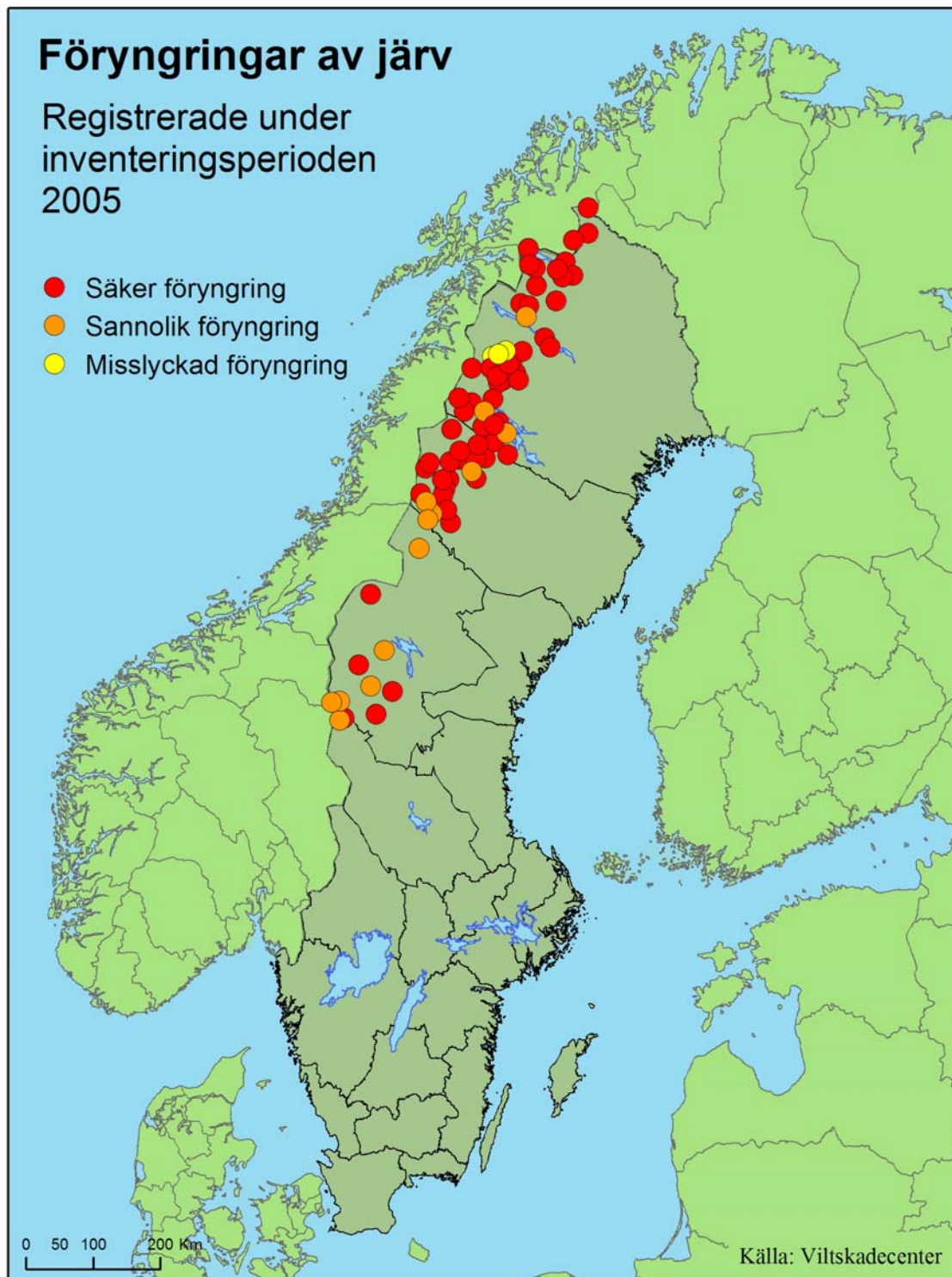
Källa: Viltskadecenter

Figur 1. Antalet föryngringar av järv som har dokumenterats av länsstyrelserna åren 1996 – 2005.

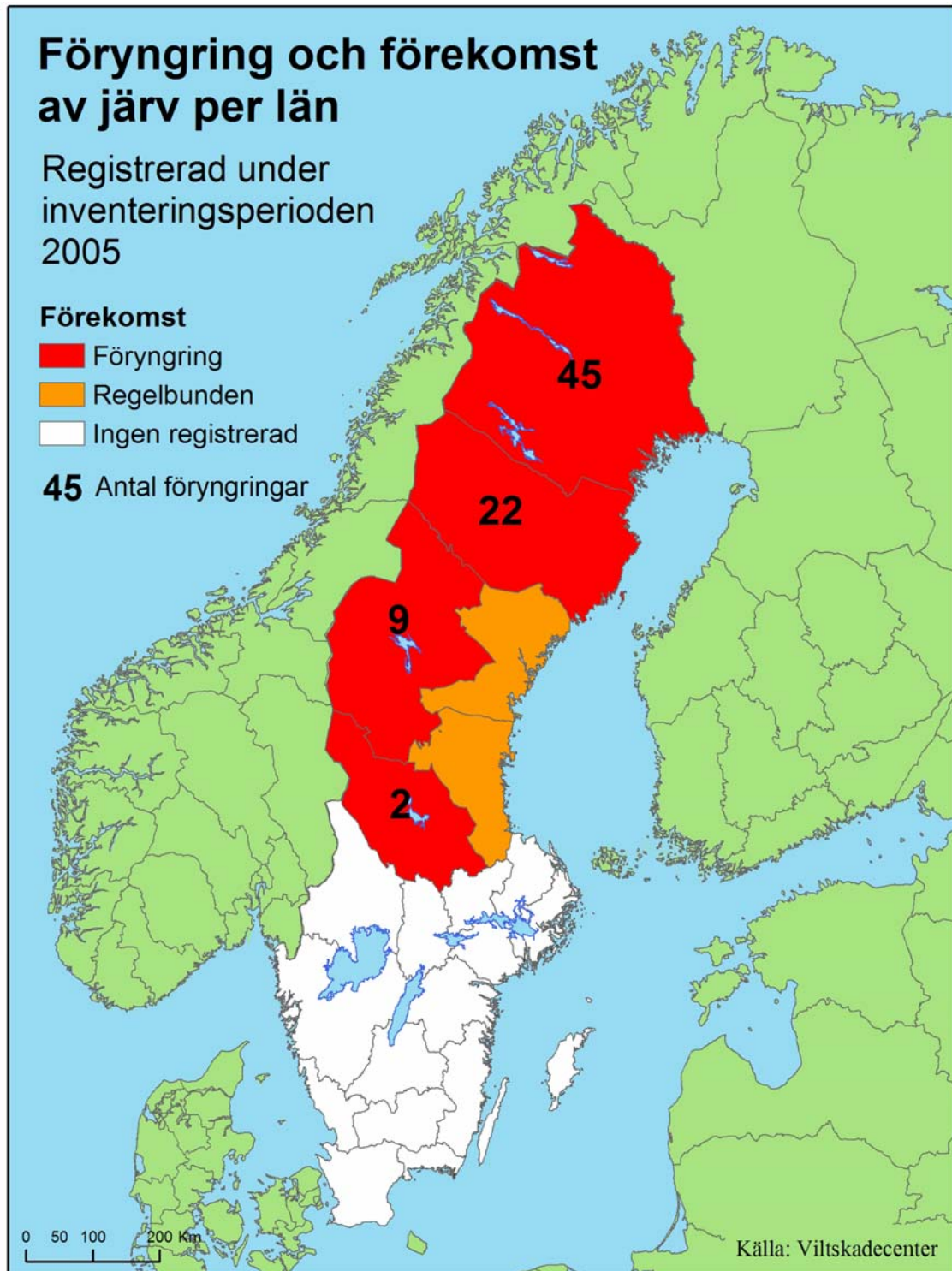
Tabell 2. Antal föryngringar av järv (järvlyor) 1996 - 2005.

År	Antal föryngringar			Totalt
	Säkra	Sannolika	Misslyckade	
1996	-	-	-	69
1997	-	-	-	67
1998	-	-	-	54
1999	-	-	-	57
2000	-	-	-	41
2001	-	-	-	50
2002	-	-	-	57
2003	29	28	-	57
2004	31	39	-	70
2005	61	14	3	78

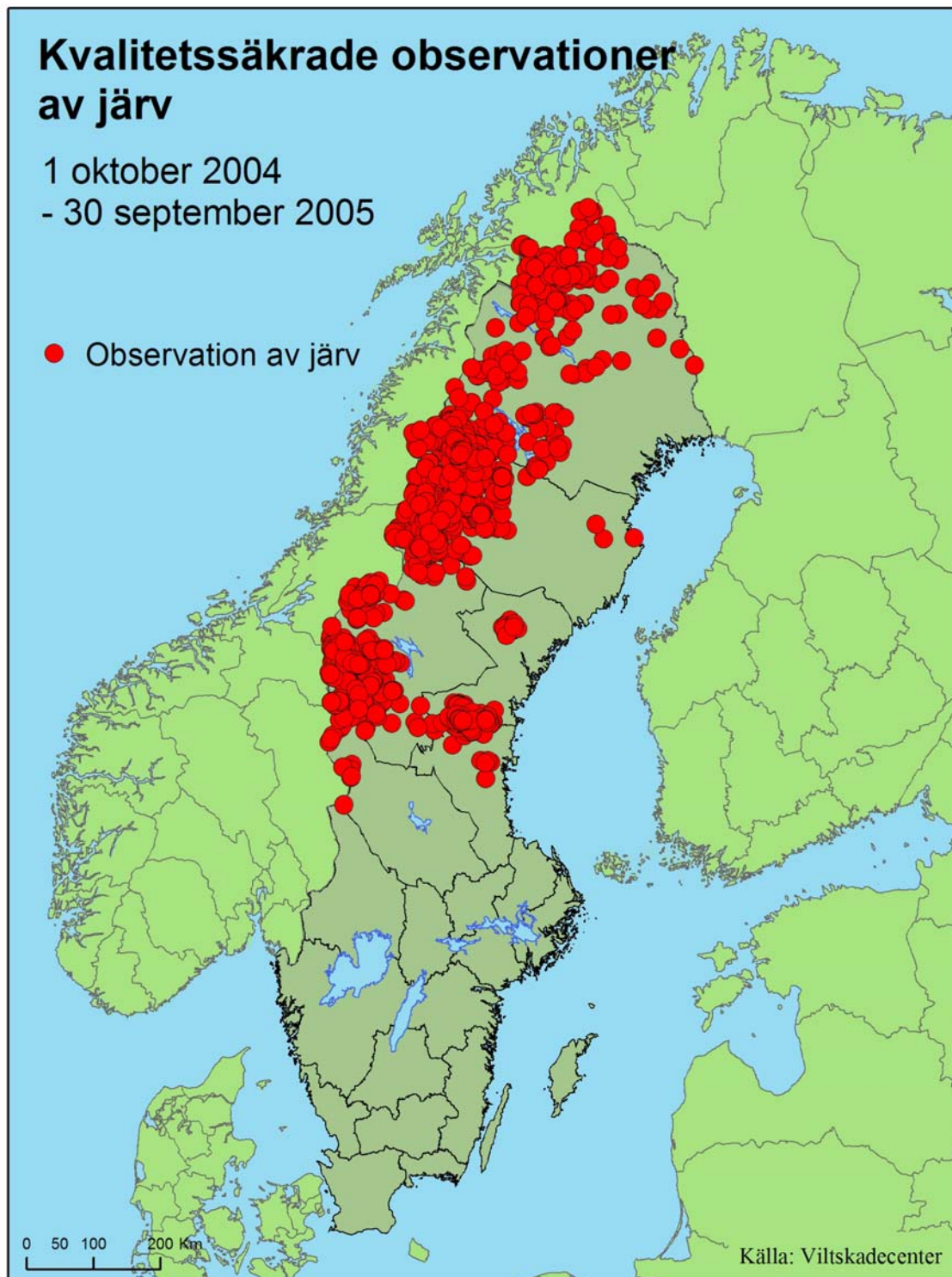
Källa: Viltskadecenter



Figur 2. Utbredningen av de 78 föryngringar av järv som registrerades av länsstyrelserna i Sverige 2005. Kartan bygger på uppgifter från den nationella rovdjursdatabasen Rovdjursforum.



Figur 3. Antal föryngringar av järv (järvlyor) och förekomst av järv registrerad av länsstyrelserna 2005. Med regelbunden förekomst menas att spår eller andra observationer av järv har dokumenterats vid minst tre tillfällen under minst tre månader reproduktionscykeln 2005 (1 mars 2005 – 28 februari 2006). Kartan bygger på uppgifter från den nationella rovdjursdatabasen *Rovdjursforum*.



Figur 4. Observationer av järv gjorda under perioden 1 oktober 2004 – 30 september 2005, kvalitetssäkrade av länsstyrelsernas personal enligt NFS 2004:17 och NFS 2004:18. Kartan bygger på uppgifter från den nationella rovdjursdatabasen Rovdjursforum. Eftersom arbetsinsatsen varierade geografiskt ska kartan inte betraktas som en täthets- eller utbredningskarta.